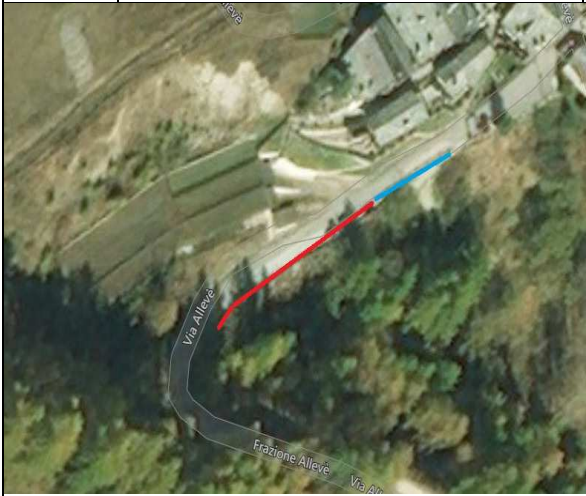




# UNIONE MONTANA COMUNI OLIMPICI – VIALATTEA

**SCHEDA TO25-07-A1-11-002**



**1 PRIORITA'**

**sottobacino 07**  
**intervento 11**

**Comune interessato dall'intervento**

Pragelato

**Inquadramento territoriale**

Allevè, sinistra Chisone

**Descrizione intervento**

Il presente progetto prevede opere di manutenzione lungo la strada carrozzabile che conduce alla frazione di Allevè. La strada si snoda lungo il versante sinistro della Valchisone partendo dalla rotatoria che dalla SP 23 porta da una parte verso la Val Troncea e dall'altra alle frazioni di Villardamont e Allevè.

Il tratto di strada oggetto d'intervento è posto a monte della diramazione per Allevè' superato il ponte sul torrente appena prima di raggiungere l'abitato della frazione.

L'area si presenta attualmente fortemente compromessa a seguito delle recenti piogge e delle conseguenti infiltrazioni di acqua; una considerevole porzione delle palificate già esistenti e della scarpata adiacente sono franate, con conseguente diminuzione della carreggiata stradale.

Il presente progetto prevede la sistemazione del versante e della relativa strada tramite:

- ripristino della scarpata e rifacimento della palificata già esistente e franata (per un tratto di circa 25 m)
- realizzazione di una paratia di micropali, armati e cordolatura sommitale in cemento armato in opera per un tratto di circa 16 metri per un totale di n. 30 micropali - diametro 20 cm - disposti a quinconce e a un interasse di circa 50 cm tra loro;
- sistemazione del manto superficiale della strada mediante realizzazione di battuto di cemento nel solo tratto oggetto di realizzazione dei micropali e manto stradale in asfalto;

L'intervento si vede necessario per limitare l'erosione dell'acqua lungo la strada, migliorare lo scolo dell'acqua ed evitare l'ulteriore frana della scarpata esistente.

Nr. Ord.	TARIFFA	DESIGNAZIONE DEI LAVORI	MISURAZIONI:				Quantità	IMPORTI unitario
			Par.ug	Lung.	Larg.	H/peso		
01.A02.A4 0.005	Demolizione di caldane, sottofondi in calcestruzzo non armato, in qualunque piano di fabbricato, compresa la salita o discesa a terra dei materiali, lo sgombero dei detriti; i volumi si intendono computati prima della demolizione Con carico e trasporto dei detriti alle discariche							
	MISURAZIONI:							
	demolizione parte del battuto in CA esistente		9,00	4,500	0,300	12,15		
	SOMMANO m³					12,15	€ 86,80 € 1.054,62	

18.A05.A2 5.005	Risagomatura e rimodellamento di versanti attraverso operazioni di scavo meccanico con escavatore cingolato, in terreni di qualsiasi natura e consistenza, asciutti, bagnati, melmosi o in presenza di acqua, esclusa la sola roccia da mina, ma compresi i conglomerati naturali, i trovanti rocciosi o i relitti di demolizioni fino a m <sup>3</sup> 1,00, compreso l'agguagliamento delle pareti scavate, il carico delle materie, il loro trasporto e scarico a qualsiasi distanza, in rilevato, a rinterro o riempimento, o a rifiuto se non utilizzabili, la regolarizzazione delle scarpate in trincea, anche se a gradoni, la formazione ed il successivo ripristino di eventuali piste o tracciati temporanei funzionali allo scavo, l'esaurimento di acqua con canali fugatori, cunette ed opere similari di qualunque lunghezza ed importanza, ed ogni altro onere, in modo da dare le sezioni di movimento terra corrispondenti a quelle di progetto .							
	<b>M I S U R A Z I O N I:</b>							
	sistemazione scarpa esistente e rimozione palificata esistente	25,00	7,000	1,000	175,00			
	<b>SOMMANO m<sup>3</sup></b>				175,00	€ 5,02	€ 878,50	
18.A80.A3 0.005	Realizzazione di una palificata di sostegno ad una parete composta da correnti e traversi scortecciati di legno idoneo e durabile di larice, castagno o quercia, di diametro minimo 20 - 25 cm, fra loro fissati con chiodi, staffe e caviglie, ancorata al piano di base con piloti in acciaio ad aderenza migliorata (diametro minimo mm 32); inserimento di talee di specie arbustive e/o arboree ad elevata capacità vegetativa e capaci di emettere radici avventizie dal fusto posate contigue in ogni strato e di piantine radicate, riempimento a strati con materiale ghiaio - terroso proveniente dagli scavi e/o riportato, previa miscelazione: compreso lo scavo di fondazione, la fornitura, il trasporto del legname a piè d'opera, il taglio, l'allestimento, la costruzione della struttura, la fornitura e la messa a dimora del materiale vegetale (minimo 100 talee e 5 piantine radicate al mq), il riempimento; compreso ogni altro onere							
	<b>M I S U R A Z I O N I:</b>							
	rifacimento palificata esistente	25,00	7,000	0,500	87,50			
	<b>SOMMANO m<sup>3</sup></b>				87,50	€ 127,91	€ 11.192,13	
01.A03.B5 0.020	Esecuzione di micropali eseguita mediante trivellazione con speciali attrezzature attraverso terreni di qualsiasi natura e consistenza compresa la iniezione cementizia fino ad un massimo di due volte il volume teorico, esclusa la fornitura dell'armatura tubolare da valutarsi a parte Del diametro di mm 200-220							
	<b>M I S U R A Z I O N I:</b>							
	nuovi micropali	30,00		12,000	360,00			
	<b>SOMMANO m</b>				360,00	€ 116,24	€ 41.846,40	
01.A03.B8 0.005	Fornitura e posa in opera di armatura tubolare, costituita da tubi opportunamente finestrati e valvolati per permettere l'esecuzione di iniezioni cementizie controllate, compreso taglio, filettatura, sfridi, etc. In acciaio							
	<b>M I S U R A Z I O N I:</b>							
	nuovi micropali	40,00	30,00	0,400	480,00			
	<b>SOMMANO kg</b>				480,00	€ 1,56	€ 748,80	
01.A04.H0 0.010	Casserature per strutture in cemento armato, semplice o precompresso, a sezione ridotta quali solette, traversi etc., compreso il puntellamento ed il disarmo misurando esclusivamente lo sviluppo delle parti a contatto dei getti In legname di qualunque forma, ma adatto per getti da lasciare grezzi in vista							
	<b>M I S U R A Z I O N I:</b>							
	cordolo di collegamento dei micropali	2,00	23,00	0,600	27,60			
	<b>SOMMANO m<sup>2</sup></b>				27,60	€ 45,09	€ 1.244,48	



28.A05.DO 5.015	NUCLEO ABITATIVO per servizi di cantiere. Prefabbricato monoblocco ad uso ufficio, spogliatoio e servizi di cantiere. Caratteristiche: Struttura di acciaio, parete perimetrale realizzata con pannello sandwich, dello spessore minimo di 40 mm, composto da lamiera preverniciata esterna ed interna e coibentazione di poliuretano espanso autoestinguente, divisioni interne realizzate come le perimetrali, pareti pavimento realizzato con pannelli in agglomerato di legno truciolare idrofugo di spessore mm 19, piano di calpestio in piastrelle di PVC, classe 1 di reazione al fuoco, copertura realizzata con lamiera zincata con calatoi a scomparsa nei quattro angoli, serramenti in alluminio preverniciato, vetri semidoppi, porta d'ingresso completa di maniglie e/o maniglione antipanico, impianto elettrico a norma di legge da certificare. Sono compresi: l'uso per la durata delle fasi di lavoro che lo richiedono al fine di garantire la sicurezza e l'igiene dei lavoratori; il montaggio e lo smontaggio anche quando, per motivi legati alla sicurezza dei lavoratori, queste azioni vengono ripetute più volte durante il corso dei lavori a seguito della evoluzione dei medesimi; il documento che indica le istruzioni per l'uso e la manutenzione; i controlli periodici e il							
	<b>MISURAZIONI:</b>							
	box di cantiere 3 mesi	3,00				3,00		
	<b>SOMMANO cad</b>					3,00	€ 326,34	€ 979,02
28.A05.D2 5.005	BAGNO CHIMICO PORTATILE per cantieri edili, in materiale plastico, con superfici interne ed esterne facilmente lavabili, con funzionamento non elettrico, dotato di un WC alla turca ed un lavabo, completo di serbatoio di raccolta delle acque nere della capacità di almeno 200 l, di serbatoio di accumulo dell'acqua per il lavabo e per lo scarico della capacità di almeno 50 l, e di connessioni idrauliche acque chiare e scure. Dimensioni orientative 120 x 120 x 240 cm. Il WC dovrà avere una copertura costituita da materiale che permetta una corretta illuminazione interna, senza dover predisporre un impianto elettrico. Compreso trasporto, montaggio, smontaggio, preparazione della base e manutenzione espostamento durante le lavorazioni. nolo primo mese o frazione di mese							
	<b>MISURAZIONI:</b>							
	wc di cantiere 3 mesi	3,00				3,00		
	<b>SOMMANO cad</b>					3,00	€ 148,01	€ 444,03
28.A05.E0 5.005	RECINZIONE perimetrale di protezione in rete estrusa in polietilene ad alta densità HDPE di vari colori a maglia ovoidale, modificata secondo le esigenze del cantiere, non facilmente scavalcabile e di altezza non inferiore a 1,50 m, fornita e posta in opera. Sono compresi: l'uso per la durata dei lavori; il tondo di ferro, del diametro minimo di mm 26, di sostegno posto ad interasse massimo di 1,50 m; l'infissione nel terreno per almeno 70 cm dello stesso; le tre legature per ognuno; il filo zincato posto alla base, in mezzera ed in sommità, passato sulle maglie della rete al fine di garantirne, nel tempo, la stabilità e la funzione; la manutenzione per tutto il periodo di durata dei lavori, sostituendo, o riparando le parti non più idonee; lo smantellamento, l'accatastamento e l'allontanamento a fine opera. per sviluppo a metro quadrato							
	<b>MISURAZIONI:</b>							
	recinzione di cantiere	100,00				100,00		
	<b>SOMMANO m²</b>					100,00	€ 17,14	€ 1.714,00
28.A20.A0 5.015	CARTELLONISTICA di segnalazione conforme alla normativa vigente, di qualsiasi genere, per prevenzione incendi ed infortuni. Posa e nolo per una durata massima di 2 anni. di dimensione grande (fino a 70x70 cm)							
	<b>MISURAZIONI:</b>							
	cartelli di cantiere	2,00				2,00		
	<b>SOMMANO cad</b>					2,00	€ 13,09	€ 26,18
28.A35.A0 5.005	Riunioni, comunicazioni, presenza di personale a sovrintendere l'uso comune, predisposizione specifica di elaborati progettuali e/o relazioni etc							
	<b>MISURAZIONI:</b>							

